

### Auszug abgewickelter Projekte im Raum Ravensburg/Bodensee (2013- 2020):

Insgesamt wurden in diesem Zeitraum ca. 40 Projekte im Bereich des Verkehrswegebau und angrenzenden Bereichen selbstständig erfolgreich abgewickelt, zzgl. der entsprechenden untergeordneten Projekte und Gewerke. Die verbaute Summe belief sich hierbei auf ca. 22 Mio. € (brutto). Zudem wurden vielerlei Projekt unterstützend als Oberbauleiter und Ausbilder von Jungbauleitern mit betreut und überwacht.

Interessante abgewickelte Projekte in diesem Zeitraum waren u.a.:

#### Ausbau mit Verlegung der L288 Esenhausen / ARGE mit Strabag AG

<u>Auftraggeber:</u>	Regierungspräsidium Tübingen, Ref. 47.3 - Straßenbau Süd
<u>Bauzeit:</u>	März - Dezember 2019 (Anteil Storz)
<u>Bausumme:</u>	ca. 3,7 Mio. € (Anteil Storz)
<u>Wesentl. Leistungen:</u>	<ul style="list-style-type: none"> <li>- ca. 5.500 m<sup>3</sup> Oberbodenarbeiten</li> <li>- ca. 38.000 m<sup>3</sup> Erdbewegungen (teilweise belastet)</li> <li>- ca. 260 m Stb.-Rohrleitungen, DN 300 - 500 inkl. Schächten u. Erdarbeiten</li> <li>- ca. 24 m Bachquerung DN 2000 (Stb.)</li> <li>- ca. 950 m Erdarbeiten für Versorgungsleitungen (Telekommunikation, Beleuchtung, Wasserleitung)</li> <li>- ca. 100 m Stützmauern aus Stahlbeton</li> <li>- ca. 110 m Anschlussleitungen mit Straßenabläufen</li> <li>- ca. 3.000 m Sickerleitungen</li> <li>- ca. 640 m<sup>3</sup> Erdarbeiten für Versickerungsbecken</li> <li>- ca. 24.100 m<sup>3</sup> Bodenverbesserung mit Mischbindemitteln</li> <li>- ca. 16.500 m<sup>3</sup> ungebundene Tragschichten</li> <li>- ca. 1.270 m Randeinfassungen</li> <li>- ca. 28.000 m<sup>2</sup> Asphaltfräs- und aufbrucharbeiten</li> <li>- ca. 20.600 m<sup>2</sup> Asphalttrag- und -deckschichten</li> <li>- ca. 990 m Schutzplankeneinrichtungen u. Leitpfosten</li> </ul>

#### Impressionen:



(Bilder aus dem Jahr 2019)









Bilder aus dem Jahr 2022 (über 2 Jahre nach Fertigstellung des Projektes)

#### Ausbau der Keplerstraße / Ehlersstraße in Friedrichshafen 88045 Friedrichshafen

Auftraggeber: Stadt Friedrichshafen, Stadtbauamt

Bauzeit: März 2017 - Mai 2019

Auftragssumme: ca. 4,0 Mio. €

Besonderheiten: Kanalbau, Straßenentwässerung, Erdarbeiten für Kabelbau / Rohrleitungsbau (Gas, Wasser, Nahwärme), Bauwerksabdichtung / Aufbeton (NU) und Straßen-/Pflasterbau / Fahrbahnmarkierungen (NU) im Friedrichshafener Stadtbereich unter erheblich erschwerten Bedingungen  
=> Sicherstellung und Durchsetzung der Ansprüche aufgrund gravierender Bauablaufstörungen  
=> Erhebliche Abweichungen zwischen Bau-Soll und Bau-Ist  
=> Arbeiten in Kampfmittelverdachtsfläche unter baubegleitenden Maßnahmen  
=> vorgesehener Bauverlauf => 4 Bauabschnitte unter Vollsperrung (BL = ca. 1 km)  
=> Bau-Ist => 7 Bauabschnitte => größtenteils halbseitiges Arbeiten

#### Impressionen:





Bilder aus dem Jahr 2022 (über 3 Jahre nach Fertigstellung des Projektes)

### **B32, Fahrbahndeckenerneuerung zwischen Staig und B30 AS Weingarten**

<u>Auftraggeber:</u>	Regierungspräsidium Tübingen, Ref. 47.3 - Straßenbau Süd
<u>Bauzeit:</u>	Oktober 2016
<u>Bausumme:</u>	ca. 752 Tsd. €
<u>Besonderheiten:</u>	Vertraglich vereinbarter kurzer Ausführungszeitraum



Impressionen:





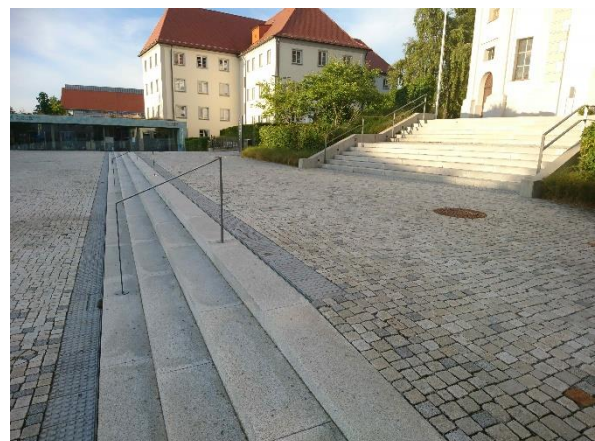
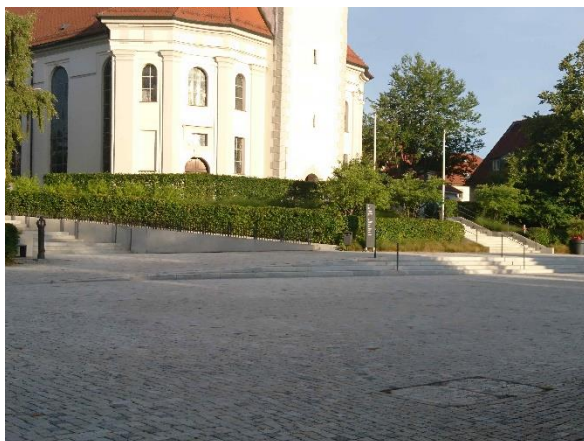


Bilder aus dem Jahr 2022 (über 5 Jahre nach Fertigstellung des Projektes)

### Freianlage Kloster Maria Rosengarten und Umfeld Kirche St. Verena in Bad Wurzach mit Renaturierung der Wurzacher Ach

<u>Auftraggeber:</u>	Stadt Bad Wurzach / Kirche St. Verena
<u>Bauzeit:</u>	August 2015 bis April 2017
<u>Bausumme:</u>	ca. 2,7 Mio. €
<u>Besonderheiten:</u>	Platzgestaltung mit Erd-/Oberbauarbeiten (teilweise kontaminiert) und Natursteinanlagen (Treppenanlagen, Pflaster, Sitzanlagen) Renaturierungsarbeiten, Kabel-/Beleuchtungsarbeiten, Ver-/Entsorgungsleitungen, vegetationstechnische Arbeiten (NU) => Sicherstellung und Durchsetzung der Ansprüche aufgrund erheblicher Abweichungen zwischen Bau-Soll und Bau-Ist, geänderter / zusätzlicher / außervertraglicher Leistungen und teilweise erst im Zuge der Bauarbeiten fertiggestellter bzw. freigegebener Ausführungsplanungen

#### Impressionen:











Bilder aus dem Jahr 2022 (über 5 Jahre nach Fertigstellung des Projektes)

#### **B 465 Umbau des Knotenpunktes mit der L315 in Bad Wurzach zu einem Kreisverkehrsplatz**

Auftraggeber: Regierungspräsidium Tübingen, Ref. 47.3 - Straßenbau Süd

Bauzeit: August - Oktober 2015

Bausumme: ca. 600 Tsd. €

Impressionen:







Bilder aus dem Jahr 2022 (über 6 Jahre nach Fertigstellung des Projektes)

### Sanierung der Federburgstraße in Ravensburg

<u>Auftraggeber:</u>	Stadt Ravensburg / TWS Netz GmbH
<u>Bauzeit:</u>	April 2015 - September 2016
<u>Bausumme:</u>	ca. 1,5 Mio. €
<u>Besonderheiten:</u>	Kanalbau, Straßenentwässerung, Erdarbeiten für Rohrleitungsbau/Kabelbau, Mauerscheiben und Straßen-/Pflasterbau unter beengten innerstädtischen Verhältnissen



Impressionen:



Bilder aus dem Jahr 2022 (über 5 Jahre nach Fertigstellung des Projektes)



### Neugestaltung Untere Breite Straße in Ravensburg

Los 1 BA 1 Adlerstraße bis Eisenbahnstraße

Los 1 BA 2 Eisenbahnstraße bis Charlottenstraße

Bausumme: ca. 1,2 Mio. €

Bauzeit gepl.: April - Oktober 2014 (BA 1) und 2015 (BA 2)

Besonderheiten: Kanalbau, Straßenentwässerung, Rohrleitungsbau (Gas + Wasser (NU)), Erdarbeiten für Kabelbau und Straßen-/Pflasterbau im Altstadtbereich

#### Impressionen:



Bilder von BA 1 aus dem Jahr 2022 (über 7 Jahre nach Fertigstellung des Projektes)



Bilder von BA 2 aus dem Jahr 2022 (über 6 Jahre nach Fertigstellung des Projektes)



**Fahrbahndeckenerneuerung K7731 / 7732 Brochenzell-Weiler-Ausbauende**

Auftraggeber: Landratsamt Bodenseekreis

Bauzeit: Mai - Juni 2014

Bausumme: ca. 682 Tsd. €

Wesentl. Leistungen:

- ca. 5.900 m Ränder freilegen u. wieder herstellen
- ca. 250 m<sup>2</sup> Oberboden- u. Einsaatarbeiten
- ca. 21.800 m<sup>2</sup> Fräsen Asphaltdeckschichten 100 kg/m<sup>2</sup>
- ca. 20.300 m<sup>2</sup> Fräsen Asphalttragschichten
- ca. 90 m Drainageleitungen
- ca. 500 m<sup>3</sup> Erdarbeiten ungebundener Oberbau
- ca. 22.100 m<sup>2</sup> Asphalttragschicht 10 - 12 cm AC 32 TN B 50/70
- ca. 160 t Asphalttragschicht Angleichungen AC 32 TN B 50/70
- ca. 40 t Asphaltdeckschichtangleichungen AC 8 DN 50/70
- ca. 21.800 m<sup>2</sup> Asphaltdeckschichten AC 11 DN 50/70
- ca. 2.700 m Herstellung Randabdichtung
- ca. 530 m Anschlüsse
- ca. 70 m Schutzplanken Rückbau und Erneuerung

Impressionen:



Bilder aus dem Jahr 2022 (über 8 Jahre nach Fertigstellung des Projektes)



### Auszug abgewickelter Projekte im Raum Ortenau (2005- 2013):

Insgesamt wurden in diesem Zeitraum über 60 Projekte (von Akquise/Kalkulation bis Abrechnung) im Bereich des Kanal-/Tief-/Straßenbaues und angrenzenden Bereichen selbstständig erfolgreich abgewickelt, zzgl. der entsprechenden untergeordneten Projekte und Gewerke. Die Größenordnung bei den Projekten umfasste ebenso Kleinstbaustellen wie auch Projekte mit Abrechnungssummen von ca. 1,3 Mio. €. Die verbaute Summe belief sich hierbei auf ca. 12 Mio. € (brutto).

Interessante abgewickelte Projekte in diesem Zeitraum waren u.a.:

#### Renaturierung Sulzbach in der Bachstraße in 77977 Lahr-Sulz

<u>Auftraggeber:</u>	Stadt Lahr, Abt. Grün u. Umwelt
<u>Bauzeit:</u>	Oktober 2011 - November 2012
<u>Bausumme:</u>	ca. 330 Tsd. €
<u>Leistungen:</u>	<ul style="list-style-type: none"><li>- ca. 2000 m<sup>3</sup> Erdarbeiten</li><li>- ca. 3300 m<sup>2</sup> Planierarbeiten</li><li>- ca. 50 m PVC-Anschlußleitungen, DN 150</li><li>- ca. 180 m Dränleitung, DN 100</li><li>- ca. 400 t Wasserbauarbeiten mit Wasserbausteinen</li><li>- ca. 3300 m<sup>2</sup> Vegetationsarbeiten</li><li>- ca. 230 m Quellwasserleitung, PE, DA 180 (Badenova)</li><li>- ca. 1300 m<sup>2</sup> Asphalttrag- und Asphaltdeckschicht</li><li>- ca. 35 m<sup>2</sup> Betonsteinpflasterdecke</li><li>- ca. 270 m Bordsteinanlage</li><li>- ca. 21 m<sup>3</sup> Stahlbetonbauarbeiten (Brücke)</li></ul>

#### Sanierung der Franz-Sales-Straße in Rust

<u>Auftraggeber:</u>	Gemeinde Appenweier, Bauamt
<u>Bauzeit:</u>	November 2011 - September 2012
<u>Bausumme:</u>	ca. 1,1 Mio. €
<u>Wesentl. Leistungen:</u>	<ul style="list-style-type: none"><li>- ca. 460 m Stb.-Sammler DN 300 bis DN 1000</li><li>- ca. 50 m PVC-Sammler, DN 300 bis DN 500</li><li>- ca. 125 m PVC-Anschlußleitungen, DN 150</li><li>- ca. 1 Stb.-Abwasserpumpwerk, DN 2500</li><li>- ca. 18 Stb.-Kontrollschächte, DN 1000 bis DN 2000</li><li>- geschlossene Grundwasserabsenkung mit 3 Brunnen</li><li>- ca. 17 Stck. Regenentläufe Guss/Beton</li><li>- ca. 580 m Wasserleitung, GGG, DN 100 bis DN 150</li><li>- ca. 100 m Anschlußleitungen, PE, DA 50</li><li>- ca. 1200 m<sup>2</sup> Asphalttrag- und Asphaltdeckschicht</li><li>- ca. 775 m<sup>2</sup> Betonsteinpflasterdecke</li><li>- ca. 120 m<sup>2</sup> Natursteinpflasterdecke</li><li>- ca. 105 m Betonbordsteine</li><li>- ca. 890 m Bordstein- und Rinnenanlage in Naturstein</li></ul>



### Abwasserbeseitigung Mülten in 77704 Oberkirch-Mülten

<u>Auftraggeber:</u>	Stadt Lahr, Abt. Grün u. Umwelt
<u>Bauzeit:</u>	Juni 2011 bis November 2011
<u>Bausumme:</u>	ca. 325 Tsd. €
<u>Wesentl. Leistungen:</u>	<ul style="list-style-type: none"> <li>- ca. 200 m<sup>3</sup> Oberbodenarbeiten</li> <li>- ca. 1400 m PE-Rohrleitung, DA 63 (Pflugverfahren)</li> <li>- ca. 650 m PE-Rohrleitung, DA 63 (offene Bauweise)</li> <li>- ca. 11 Stck PE-Pumpenschächte</li> <li>- ca. 1 Stck Druckrohrspülstation</li> <li>- ca. 150 m PVC-Rohrleitung, DN 200</li> <li>- ca. 3 Stck Stb.-Kontrollschächte, DN 1000</li> <li>- ca. 50 m Bachquerungen mit Stahlschutzrohren</li> <li>- ca. 500 m<sup>2</sup> Asphalttrag- u. Asphaltdeckschicht</li> </ul>

#### Impressionen:



### Platzgestaltung "Bei der Linde" in 77933 Lahr

<u>Auftraggeber:</u>	Stadt Lahr, Abt. Tiefbau
<u>Bauzeit:</u>	November 2010 bis Oktober 2011
<u>Bausumme:</u>	ca. 505 Tsd. €
<u>Wesentl. Leistungen:</u>	<ul style="list-style-type: none"> <li>- ca. 11 Stck. Regenentläufe Guss/Beton</li> <li>- ca. 32 m Linienentwässerungen</li> <li>- ca. 80 m PVC-Anschlußleitungen, DN 150</li> <li>- ca. 280 m PE-Rohrleitung, DA 50</li> <li>- ca. 20 m Stb.-Rohrleitung, DN 400</li> <li>- 2 Stb.-Kontrollschächte, DN 1000</li> <li>- ca. 1700 m<sup>2</sup> Betonsteinpflasterdecke</li> <li>- ca. 260 m Bordstein- und Rinnenanlage</li> <li>- ca. 1040 m<sup>2</sup> Asphalttrag- und Asphaltdeckschicht</li> <li>- ca. 270 m Erdarbeiten für Kabelbau (E-WM / Telekom)</li> </ul>



- ca. 38 m<sup>3</sup> Stahlbetonbauarbeiten Rampen- u. Treppenanlage
- ca. 25 m Sandsteinmauerwerk
- ca. 240 m<sup>2</sup> wassergebundene Decke
- ca. 380 m<sup>2</sup> Oberbodenarbeiten

Impressionen:



**Kanal- und Wasserleitungssanierung in der Nesselrieder Str. und Wolkengasse in 77767 Appenweier**

Auftraggeber: Gemeinde Appenweier, Bauamt

Bauzeit: November 2009 - Juni 2011

Bausumme: ca. 1,25 Mio. €

Wesentl. Leistungen:

- ca. 1590 t Entsorgung kohleteerhaltiger Bitumengemische
- ca. 1335 t Entsorgung kontaminierter Böden (bis Z3)
- ca. 605 m Stb.-Sammler DN 300 bis DN 800
- ca. 380 m PVC-Anschlußleitungen, DN 150
- ca. 32 Stck. Regenentläufe Guss/Beton
- ca. 22 Stb.-Kontrollschächte, DN 1000 bis DN 1500
- ca. 675 m Wasserleitung, GGG, DN 80 bis 150
- ca. 260 m Anschlußleitungen, PE, DA 50
- ca. 600 m Gasleitung, PE, DA 125 (Badenova)
- Erneuerung der Gasleitungshausanschlüsse (Badenova)
- ca. 3720 m<sup>2</sup> Asphalttrag- und Asphaltdeckschicht
- ca. 1450 m<sup>2</sup> Betonsteinpflasterdecke
- ca. 1280 m Bordstein- und Rinnenanlage

Impressionen:



**Umbau Einmündung Heinrich-Hertz-Str. / Marleiner Str. in 77656 Offenburg (Kanalisationsarbeiten)**

Auftraggeber: Gemeinde Appenweier, Bauamt

Bauzeit: August 2008 - November 2008

Bausumme: ca. 1320 Tsd. €

Wesentl. Leistungen:

- ca. 40 m Stb.-Rohrleitung, DN 400
- ca. 20 m Stb.-Rohrleitung, DN 1000
- ca. 140 m Stb.-Rohrleitung, DN 2200
- ca. 3 Stck Rohrkrümmer, DN 1000
- ca. 3 Stck Rohrkrümmer, DN 2200
- ca. 2 Stck Tangentialschächte, DN 1000
- ca. 2 Stb.-Kontrollschächte, DN 1000
- offene Grund-/Flusswasserabsenkung

Impressionen:

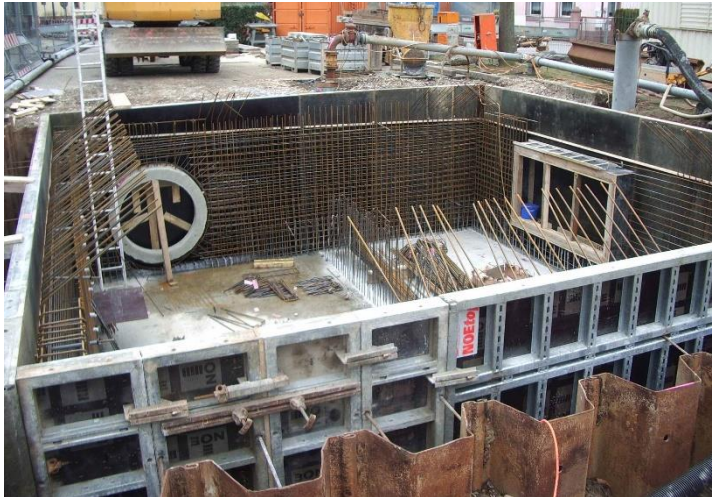




### Kanalisation in der Ortsmitte in 77977 Rust

- Auftraggeber: Gemeinde Rust, Rathaus
- Bauzeit: Januar 2008 bis April 2008
- Bausumme: ca. 443 Tsd. €
- Wesentl. Leistungen:
- ca. 60 m Stb.- Rohrleitung, DN 1200
  - ca. 10 m Stb.- Rohrleitung, DN 1000
  - 3 Ortbetonschachtbauwerke mit 1 Regenüberlaufbauwerk (ca. 80 m<sup>3</sup> Stahlbetonbau)
  - ca. 300 m<sup>2</sup> Spundwände
  - geschlossene Grundwasserabsenkung mit 6 Brunnen
  - Anbindung der bestehenden Hausanschlüsse an Sammler
  - ca. 50 t Asphaltbauarbeiten

#### Impressionen:



### Einmündung Kirchstr./Hindenburgstr. in 77977 Rust

- Auftraggeber: Gemeinde Rust, Rathaus
- Bauzeit: Mai 2007 bis Oktober 2007
- Bausumme: ca. 219 Tsd. €
- Wesentl. Leistungen:
- ca. 60 m PVC u. Stzg.-Anschlußleitungen, DN 150
  - ca. 5 Regeneinläufe
  - ca. 55 m Wasserleitung, GGG, DN 150
  - ca. 25 m PE-Anschlußleitung, DA 50
  - ca. 230 m Pflasterstreifen aus Naturstein
  - ca. 690 m<sup>2</sup> Betonsteinpflasterdecke
  - ca. 15 m Bordstein- bzw. Rinnenanlage
  - ca. 310 m<sup>2</sup> Asphalttrag- und Asphaltdeckschicht
  - ca. 2 Stb.-Kontrollschächte, DN 1500 für Brunnenanlage
  - ca. 1 Stck Brunnentechnik für 1 Brunnenanlage
  - ca. 28 Poller und 2 Sitzbänke
  - ca. 15 m Sandsteinmauerwerk mit 6 Pfosten u. schmiedeeis. Zaun

Impressionen:



**Baugebiet "Ichenheim-Nord" 77743 Neuried-Ichenheim**

<u>Auftraggeber:</u>	Gemeinde Neuried, Bauamt
<u>Bauzeit:</u>	März 2006 bis September 2006
<u>Bausumme:</u>	ca. 193 Tsd. €
<u>Wesentl. Leistungen:</u>	<ul style="list-style-type: none"> <li>- ca. 2170 m<sup>3</sup> Oberbodenarbeiten</li> <li>- ca. 7160 m<sup>3</sup> Schüttung</li> <li>- ca. 140 m Stb.-Sammler DN 300 bis DN 400</li> <li>- ca. 215 m PVC-Kanal, DN 100 bis DN 200</li> <li>- ca. 7 Stb.-Schächte, DN 1000</li> <li>- ca. 90 m PVC-Anschlußleitungen, DN 150 bis DN 200</li> <li>- ca. 230 m<sup>3</sup> Erdarbeiten für Wasserversorgung</li> <li>- ca. 2 Regeneinläufe</li> <li>- ca. 690 m<sup>2</sup> Asphalttrag- und Asphaltdeckschicht</li> <li>- ca. 65 m<sup>2</sup> Betonsteinpflasterdecke</li> <li>- ca. 230 m Bordstein- und Rinnenanlage</li> </ul>



Impressionen:



**Wasserleitung und Schmutzwasserkanal vom Hochbehälter Schmieheim zum Ortsnetz in 77971 Kippenheim-Schmieheim**

<u>Auftraggeber:</u>	Gemeinde Kippenheim, Bauamt
<u>Bauzeit:</u>	Juli 2005 bis Dezember 2006
<u>Bausumme:</u>	ca. 270 Tsd. €
<u>Wesentl. Leistungen:</u>	<ul style="list-style-type: none"> <li>- ca. 65 t Entsorgung kohleteerhaltiger Bitumengemische</li> <li>- ca. 535 m<sup>3</sup> Oberbodenarbeiten</li> <li>- ca. 1.000 m Wasserleitung, GGG, DN 150</li> <li>- ca. 345 m PE-Anschlußleitung, DA 63</li> <li>- ca. 630 m PVC-Rohrleitung, DN 150</li> <li>- ca. 9 Stb.-Schächte, DN 1000</li> <li>- ca. 15 m Bordstein- und Rinnenanlage</li> <li>- ca. 1300 m<sup>2</sup> Asphalttragdeckschicht</li> <li>- ca. 1575 m<sup>2</sup> Asphalttrag- und Asphaltdeckschicht</li> </ul>

Impressionen:





**Auszug abgewickelter Projekte im Raum Westerwald/Altenkirchen/Rhein-Sieg (2003 - 2005):**

**Ortsentwässerung Hilkhausen**

<u>Bauzeit:</u>	Mai 2004 - März 2005
<u>Bausumme:</u>	ca. 1,09 Mio. Euro
<u>Wesentl. Leistungen:</u>	<ul style="list-style-type: none"><li>- ca. 4500 m Schmutzwasser-Sammler (PVC, SN 10, DN 200 mm)</li><li>- ca. 500 m Regenwasser-Sammler (PVC, SN10, DN 300 mm)</li><li>- Erdarbeiten für ca. 400 m Gasleitung und deren Hausanschlüsse</li><li>- ca. 50 m Wasserleitung in PVC (DN 100 mm)</li><li>- Ausbau der Kreisstrasse K 20</li><li>- Wiederherstellung der vorhandenen bituminösen Befestigungen</li></ul>

**Wasserleitungsverlegung in Altenkirchen / OT Honneroth (Parc-de-Tarbes)**

<u>Bauzeit:</u>	Juni Dezember 2004
<u>Bausumme:</u>	ca. 208 tsd. Euro
<u>Wesentl. Leistungen:</u>	<ul style="list-style-type: none"><li>- ca. 700 m Wasserleitung in PE-HD (DN 200 mm)</li><li>- ca. 50 m Wasserleitung in PE-HD (DN 125 mm)</li><li>- Wiederherstellung der vorhandenen Oberflächen</li></ul>

**Herstellung der Zuwegungen zweier Windenergieanlagen in Kundert**

<u>Bauzeit:</u>	September - Oktober 2003
<u>Bausumme:</u>	ca. 94 tsd. Euro
<u>Wesentl. Leistungen:</u>	<ul style="list-style-type: none"><li>- ca. 660 m Wegeherstellung in Grünflächen einschließlich Herstellung zweier Stand- und Montageflächen für zwei Windenergieanlagen</li></ul>

**Trennsystemkanäle Hockelbachstrasse in Wissen**

<u>Bauzeit:</u>	April 2003 - April 2004
<u>Bausumme:</u>	ca. 734 tsd. Euro
<u>Wesentl. Leistungen:</u>	<ul style="list-style-type: none"><li>- ca. 450 m Schmutzwasser-Sammler (DN 200 - 300 mm)</li><li>- ca. 250 m Schmutzwasser-Hausanschlüsse (DN 150 mm)</li><li>- ca. 407 m Regenwasser-Sammler (DN 300 mm)</li><li>- ca. 370 m Regenwasser-Hausanschlüsse (DN 150 mm)</li><li>- zugehörige Erd- und Oberbauarbeiten mit Straßenwiederherstellung</li></ul>

**Wasserleitungsverlegung Neunkirchen Seelscheid**

<u>Bauzeit:</u>	April - Juli 2003
<u>Bausumme:</u>	ca. 187 tsd. Euro
<u>Wesentl. Leistungen:</u>	<ul style="list-style-type: none"><li>- ca. 190 Wasserleitung in PVC (DN 250 mm)</li><li>- inkl. Erd- und Oberbauarbeiten mit Oberflächenwiederherstellung</li></ul>